

### แบบทดสอบก่อนเรียน

#### ชุดที่ ๑ เรื่อง ประโยคและลักษณะของประโยค

**คำชี้แจง** ให้นักเรียนเลือกคำตอบที่ถูกต้องที่สุดเพียงข้อเดียว ทำลงในกระดาษคำตอบที่ครูแจกให้

๑. ข้อใดไม่สัมพันธ์กับความหมายของประโยค
  - ก. แสดงให้รู้ว่า ใคร ทำอะไร ที่ไหน อย่างไร
  - ข. การแสดงซึ่งส่วนสำคัญและหน้าที่ของประโยค
  - ค. การนำคำหลายๆ คำ หรือวลีมาเรียงต่อกันอย่างเป็นระเบียบ
  - ง. การเรียงต่อคำหรือวลีให้แต่ละคำมีความสัมพันธ์กัน มีใจความสมบูรณ์
๒. ข้อใดไม่ใช่องค์ประกอบของภาคแสดง
  - ก. บทกริยา
  - ข. บทกรรม
  - ค. ส่วนเติมเต็ม
  - ง. ส่วนขยายของประโยค
๓. ข้อใดกล่าวถูกต้องเกี่ยวกับองค์ประกอบของประโยค
  - ก. บทกรรมทำหน้าที่เป็นผู้กระทำ
  - ข. ภาคประธานของประโยค ทำหน้าที่เป็นผู้ถูกกระทำ
  - ค. บทกริยา ทำหน้าที่เป็นตัวกระทำหรือตัวแสดงของประธาน
  - ง. ส่วนเติมเต็มทำหน้าที่ขยายกริยา ขยายกรรม หรือส่วนขยาย
๔. ประโยคใดมีโครงสร้าง ประธาน กริยา และกรรม
  - ก. แม่ค้ากำลังร่อนขาย
  - ข. การค้าขายดีมีกำไร
  - ค. คุณพ่อกำลังทาสีบ้าน
  - ง. คนงานหยุดพักกลางวัน
๕. องค์ประกอบใดของประโยคที่อาจมีหรือไม่มีก็ได้
  - ก. ส่วนขยาย
  - ข. ภาคแสดง
  - ค. ภาคประธาน
  - ง. ภาคประธานและภาคแสดง

๖. คำที่ขีดเส้นใต้ในประโยคใดที่เน้นผู้ถูกกระทำ
- ฉันถูกแม่ดุ
  - ฝนตกตอนเย็น
  - ชาคริตเล่นฟุตบอล
  - ใครซื้อกล้วยเตี้ยมา
๗. ข้อใดไม่ใช่รูปประโยคที่ใช้ในภาษาไทย
- ประโยคที่เน้นกริยา
  - ประโยคที่เน้นสรรพนาม
  - ประโยคที่เน้นผู้กระทำ
  - ประโยคที่เน้นผู้ถูกกระทำ
๘. “ฉันรู้สึกสดชื่นเมื่อได้อาบน้ำ” คำที่ขีดเส้นใต้ เป็นประโยคที่ไปขยายสิ่งใด
- ฉัน
  - เมื่อ
  - รู้สึกสดชื่น
  - ไม่ได้ขยายคำใด เพราะมีความหมายในตัว
๙. “ลมร้อนพัดมา**อบอ้าว**” คำใดที่ขยายประธานของประโยค
- มา
  - พัด
  - ร้อน
  - อบอ้าว
๑๐. ข้อใดกล่าวไม่ถูกต้องเกี่ยวกับส่วนขยายของประโยค
- ทำให้ทราบว่าใคร ทำอะไร ที่ไหน อย่างไร
  - ไม่ควรขยายประโยคจนทำให้ประโยคสับสน
  - ไม่ควรขยายประโยคจนทำให้ประโยคกำกวม
  - ทำให้ประโยคสามารถสื่อสารได้ชัดเจนยิ่งขึ้น



ทำแบบทดสอบก่อนเรียน  
เสร็จแล้ว พอทำได้ไหม  
คะ... ถ้ายังทำไม่ได้เรามา  
ศึกษาใบความรู้และฝึก  
ทักษะกันก่อนนะคะ...

## ใบความรู้ที่ ๑ องค์ประกอบและโครงสร้างของประโยค

**ประโยค** เกิดจากคำหลายๆคำ หรือวลีที่นำมาเรียงต่อกันอย่างเป็นระเบียบให้แต่ละคำมีความสัมพันธ์กัน มีใจความสมบูรณ์ แสดงให้รู้ว่า **ใคร ทำอะไร ที่ไหน อย่างไร** เช่น สมชาย ไปโรงเรียน ตำรวจจับคนร้าย เป็นต้น

### องค์ประกอบของประโยค

ประโยค แบ่งออกเป็น ๓ ชนิด คือ ประโยคความเดียว ประโยคความรวม และประโยคความซ้อน ประโยคหนึ่งๆ จะต้องมีภาคประธานและภาคแสดงเป็นหลัก และอาจมีคำขยายส่วนต่างๆ ได้

**๑. ภาคประธานของประโยค** คือ คำหรือกลุ่มคำที่ทำหน้าที่เป็นผู้กระทำ ผู้แสดงซึ่งเป็นส่วนสำคัญของประโยค และอาจมีบทขยายซึ่งเป็นคำหรือกลุ่มคำมาประกอบ เพื่อทำให้มีใจความชัดเจนยิ่งขึ้น

**๒. ภาคแสดงของประโยค** คือ คำหรือกลุ่มคำที่ประกอบไปด้วยบทกริยา บทกรรมและส่วนเติมเต็ม บทกริยาทำหน้าที่เป็นตัวกระทำหรือตัวแสดงของประธาน ส่วนบทกรรมทำหน้าที่เป็นผู้ถูกกระทำ และส่วนเติมเต็มทำหน้าที่เสริมใจความของประโยคให้สมบูรณ์ คือทำหน้าที่คล้ายบทกรรม แต่ไม่ใช้กรรม เพราะมิได้ถูกกระทำ

**๓. ส่วนขยายของประโยค** อาจเป็นคำหรือกลุ่มคำอยู่ในภาคประธาน หรืออยู่ในภาคแสดงซึ่งอาจเป็นการขยายกริยา ขยายกรรม หรือขยายส่วนเติมเต็ม

### ตัวอย่างประโยค

๑. น้องเล่นคอมพิวเตอร์อย่างสนุกสนาน

น้อง (ภาคประธาน) เล่นคอมพิวเตอร์ (ภาคแสดง) อย่างสนุกสนาน (ส่วนขยาย)

๒. พี่ชายของฉันทำงานหนักมาก

พี่ชาย (ภาคประธาน) ทำงาน (ภาคแสดง) ของฉัน, หนักมาก (ส่วนขยาย)

๓. เด็กคนนั้นเดินลัดสนามหญ้า

เด็ก (ภาคประธาน) เดินลัด (ภาคแสดง) คนนั้น, สนามหญ้า (ส่วนขยาย)

๔. คุณยายหัวเราะจนเห็นเหงือก

คุณยาย (ภาคประธาน) หัวเราะ (ภาคแสดง) จนเห็นเหงือก (ส่วนขยาย)

๕. มาลีเดินเล่นที่ชายหาดบางแสน

มาลี (ภาคประธาน) เดินเล่น (ภาคแสดง) ที่ชายหาดบางแสน (ส่วนขยาย)

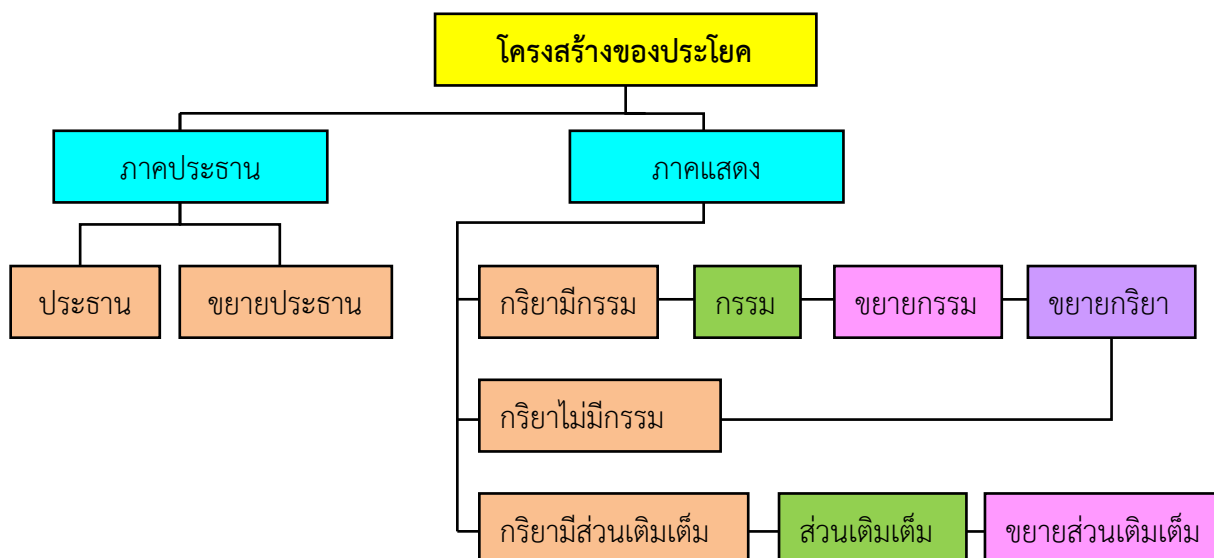
๖. เด็กๆ นั่งเล่นอยู่ใต้ต้นไม้ใหญ่

เด็กๆ (ภาคประธาน) นั่งเล่น (ภาคแสดง) อยู่ใต้ต้นไม้ใหญ่ (ส่วนขยาย)



## โครงสร้างของประโยค

โครงสร้างของประโยค ซึ่งแต่ละคำที่นำมาเรียงกันจะเป็นประโยคได้ก็ต่อเมื่อมีภาคประธาน และภาคแสดง และอาจมีคำขยายส่วนต่างๆ ได้ ดังโครงสร้างต่อไปนี้



## ตัวอย่างโครงสร้างของประโยค

ภาคประธาน		ภาคแสดง				
ประธาน	ขยายประธาน	กริยา	กรรม	ขยายกรรม	ส่วนเติมเต็ม	ขยายกริยา/ ส่วนเติมเต็ม
แมว	สีดำ	กัด	หนู	ตัวเล็ก	-	อย่างรวดเร็ว
แมว	ตัวใหญ่	วิ่ง	-	-	-	เร็วมาก
แมว	ตัวใหญ่ๆ	คล้าย	-	-	ลูกเสือ	ตัวเล็กๆ

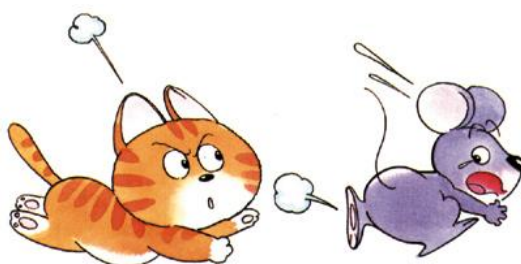
จากตัวอย่างประโยคในตาราง จะเห็นว่าในภาคแสดง จะมีส่วนที่แตกต่างกันตามลักษณะของคำกริยาที่เปลี่ยนแปลงไป

ประโยคที่ ๑ คำว่า “กัด” เป็นกริยามีกรรม จึงต้องมีบทกรรมตามมา

ประโยคที่ ๒ คำว่า “วิ่ง” เป็นกริยา ไม่ต้องมีกรรม

ประโยคที่ ๓ คำว่า “คล้าย” เป็นกริยามีส่วนเติมเต็ม จึงต้องมี บทเติมเต็มตามมา

ส่วนขยาย สามารถขยายได้ทุกส่วนที่สามารถขยายได้



### แบบฝึกเสริมทักษะที่ ๑

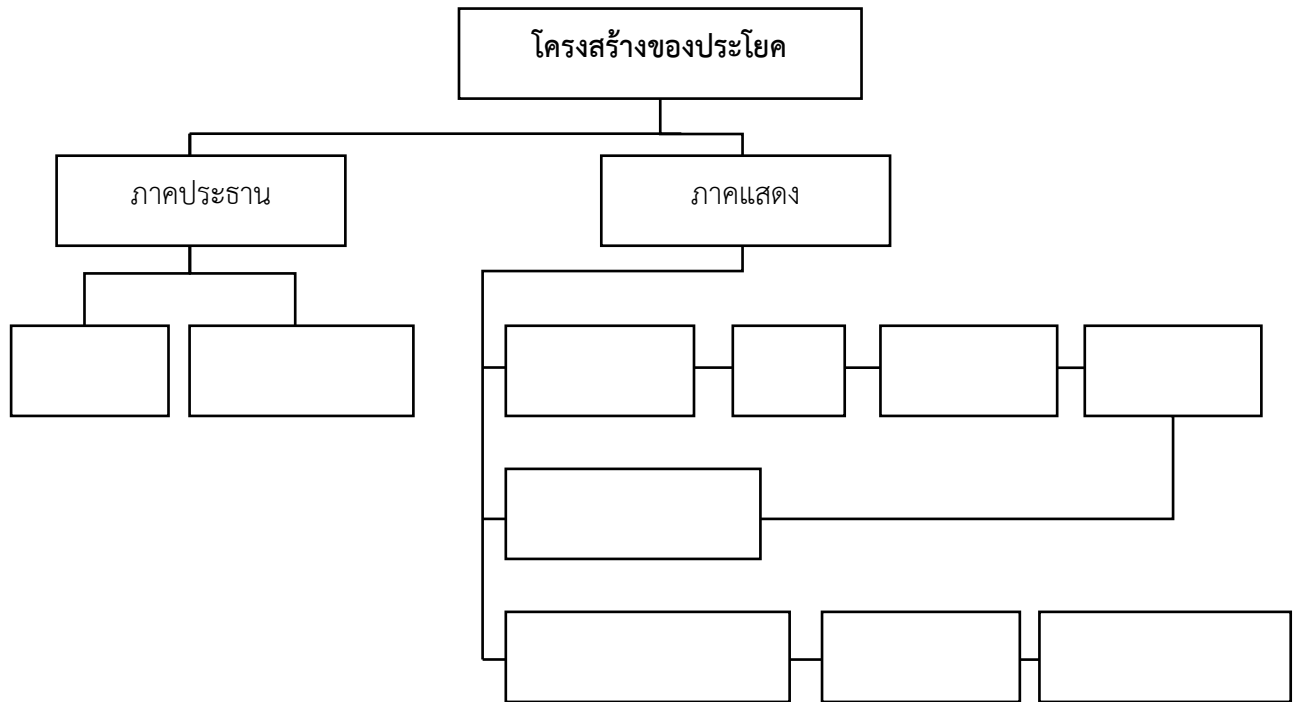
**คำชี้แจง :** ให้นักเรียนเขียนเครื่องหมาย ✓ หน้าข้อความที่ถูก และเขียนเครื่องหมาย ✕ หน้าข้อความที่ผิด (๕ คะแนน)

- \_\_\_\_\_ ๑. ประโยคแต่ละประโยคจะแสดงให้เห็นว่า เรา ทำอะไร ที่ไหน อย่างไร เมื่อไหร่
- \_\_\_\_\_ ๒. ประโยค เกิดจากคำหลายๆ คำ หรือวลีที่นำมาเรียงต่อกันอย่างเป็นระเบียบให้แต่ละคำมีความสัมพันธ์กัน มีใจความสมบูรณ์
- \_\_\_\_\_ ๓. ภาคนิพนธ์ของประโยค คือ คำหรือกลุ่มคำที่ทำหน้าที่เป็นผู้กระทำ
- \_\_\_\_\_ ๔. ภาคนิพนธ์ของประโยค คือ คำหรือกลุ่มคำที่ประกอบด้วยบทกริยา บทกรรมและส่วนเติมเต็ม
- \_\_\_\_\_ ๕. บทกรรม ทำหน้าที่เป็นตัวกระทำหรือตัวแสดงของภาคนิพนธ์
- \_\_\_\_\_ ๖. บทกริยา ทำหน้าที่เป็นผู้ถูกกระทำ
- \_\_\_\_\_ ๗. ส่วนเติมเต็ม ทำหน้าที่เสริมใจความของประโยคให้สมบูรณ์ คือทำหน้าที่คล้ายบทกรรม แต่ไม่ได้ถูกกระทำ
- \_\_\_\_\_ ๘. ส่วนขยายประโยค อาจเป็นคำหรือกลุ่มคำ อยู่ในภาคนิพนธ์ หรืออยู่ในภาคนิพนธ์ ซึ่งอาจเป็นการขยายกริยา ขยายกรรม หรือขยายส่วนเติมเต็ม
- \_\_\_\_\_ ๙. ภาคนิพนธ์ของประโยคเป็นส่วนสำคัญของประโยค
- \_\_\_\_\_ ๑๐. ภาคนิพนธ์ของประโยค อาจมีบทขยาย ซึ่งเป็นคำหรือกลุ่มคำมาประกอบ เพื่อทำให้มีใจความที่ยาวขึ้น



## แบบฝึกเสริมทักษะที่ ๒

คำชี้แจง : ให้นักเรียนเติมโครงสร้างของประโยคลงในช่องว่างต่อไปนี้ให้ถูกต้อง (๕ คะแนน)



### แบบฝึกเสริมทักษะที่ ๓

**คำชี้แจง :** ให้นักเรียนแยกองค์ประกอบของประโยคลงในตารางที่กำหนดให้ (๕ คะแนน)

ตัวอย่าง

๑. เสือกินมัลลาย	ภาคประธาน	ภาคแสดง	ส่วนขยาย
	เสือ	กิน	มัลลาย

๑. เด็กๆ เล่นแท็บเล็ตอย่างสนุกสนาน	ภาคประธาน	ภาคแสดง	ส่วนขยาย
๒. คุณพ่อของฉันทำงานหนักมาก	ภาคประธาน	ภาคแสดง	ส่วนขยาย
๓. เด็กคนนั้นเดินลัดสนามหญ้า	ภาคประธาน	ภาคแสดง	ส่วนขยาย
๔. คุณตาของสมชายหัวเราะจนเห็นเหงื่อ	ภาคประธาน	ภาคแสดง	ส่วนขยาย
๕. สมหญิงเดินเล่นที่สวนสาธารณะ	ภาคประธาน	ภาคแสดง	ส่วนขยาย
๖. นักเรียนช่วยกันล้างห้องน้ำที่วัดบางปะกอก	ภาคประธาน	ภาคแสดง	ส่วนขยาย
๗. หลวงตานั่งสวดมนต์อยู่ในโบสถ์	ภาคประธาน	ภาคแสดง	ส่วนขยาย
๘. ตำรวจจับผู้ร้ายขโมยรถยนต์	ภาคประธาน	ภาคแสดง	ส่วนขยาย
๙. สมบูรณ์อ้วนเหมือนหมู	ภาคประธาน	ภาคแสดง	ส่วนขยาย
๑๐. คุณแม่ขับรถไปสวนชมพู่มะเหมี่ยว	ภาคประธาน	ภาคแสดง	ส่วนขยาย

### แบบฝึกเสริมทักษะที่ ๔

คำชี้แจง : ให้นักเรียนเรียงประโยคใหม่ให้ถูกต้อง (๕ คะแนน)

๑. ในห้องครัว / หนู / กิน / สีส้ม / แมว

.....

๒. ดั่งลิ้น / เด็ก / ร้องไห้ / ข้างบ้าน

.....

๓. เดินทาง / เขา / โดยรถยนต์

.....

๔. คนดี / เป็น / สมนึก / ภารโรง

.....

๕. ผู้ร้าย / กองปราบ / จับ / ตำรวจ

.....

๖. ไว้หลังบ้าน / ปลุก / นานาชนิด / ผัก / พ่อ

.....

๗. ทำ / แม่ / ใส่หมวก / อร่อยมาก / ขนมปัง

.....

๘. หลายอาทิตย์ / ไป / คุณพ่อ / ต่างจังหวัด

.....

๙. ของสุนัข / หนักมาก / ทำงาน / พ่อ

.....

๑๐. รับประทาน / นิชา / น้ำตก / กว้างเตี้ย / เอร์รี่อร่อยนิชา

.....





### แบบฝึกเสริมทักษะที่ ๕

**คำชี้แจง :** ให้นักเรียนนำตัวอักษรหน้าข้อความทางขวามือ มาใส่หน้าข้อที่มีความสัมพันธ์  
กับคำที่ขีดเส้นใต้ (๕ คะแนน)

- |  |              |
|--|--------------|
| _____ ๑. เสื่อในตู้สวยทุกตัว                                       | ก. ภาคประธาน |
| _____ ๒. ท้องฟ้า <u>ยามเย็น</u> สวยงามมาก                          | ข. ภาคแสดง   |
| _____ ๓. <u>เพื่อน</u> ป่าสักชลสิทธิ์ก่อสร้างสำเร็จแล้วอย่างสวยงาม | ค. ส่วนขยาย  |
| _____ ๔. พ่อต่อโต๊ะ <u>กินข้าว</u> ตัวใหม่เอง                      |              |
| _____ ๕. ไวรัสคอมพิวเตอร์ชนิดใหม่ <u>ระบาด</u> ทำให้ข้อมูลเสียหาย  |              |
| _____ ๖. คุณนายบ้านนี้ชอบ <u>ซื้อผลไม้</u> กินเป็นประจำ            |              |
| _____ ๗. สมควรขายเครื่องใช้ไฟฟ้า <u>ให้เพื่อนบ้าน</u>              |              |
| _____ ๘. สำนักงานเขตราชบุรีบูรณะเร่ง <u>ปลูกต้นไม้</u> ต้นใหญ่ๆ    |              |
| _____ ๙. แม่ค้าขายขนมครก <u>หมด</u> ตั้งแต่บ่าย                    |              |
| _____ ๑๐. พี่สาวถักผ้า <u>ปูโต๊ะ</u> สวยจริง                       |              |



## ใบความรู้ที่ ๒ รูปแบบของประโยค

### รูปประโยคที่ใช้สื่อสารในภาษาไทย

๑. ประโยคที่เน้นผู้กระทำ คือ ประโยคที่มีประธานขึ้นต้นประโยคก่อนภาคแสดง เช่น

**ฝน** ตกตอนเย็น

**ใคร** ช็อกว้ายเตี้ยวมา

**เก่ง** เล่นฟุตบอล

**แดง** แตะตะกร้อ

๒. ประโยคเน้นผู้ถูกกระทำ คือ ประโยคที่มีกรรมขึ้นต้นประโยคก่อน เพื่อเน้นความสำคัญของกรรม เช่น

**รถยนต์คันนี้** มีคนจองแล้ว

**การบ้าน** ฉันลืมส่ง

**ฉัน** ถูกแม่ดุ

**เด็ก** ดื้อถูกลงโทษ

๓. ประโยคเน้นกริยา คือ ประโยคที่มีบทกริยาขึ้นต้นประโยค ต้องการเน้นให้กริยาเด่น และขึ้นต้นประโยคด้วยว่า "เกิด มี ปรากฏ" เช่น

**เกิด** ระเบิดในจังหวัดชายแดนภาคใต้      **ปรากฏ** ดาวหางในท้องฟ้าด้านทิศตะวันตก

๔. ประโยคคำสั่งหรือขอร้อง คือ ประโยคที่ละประธานไว้ จะขึ้นต้นประโยคด้วยคำกริยาที่ผู้สั่ง หรือขอร้องให้ทำ เช่น

**อย่า** เสียดัง

**โปรด** ช่วยกันประหยัดน้ำ

**ปิด** แอร์ทุกครั้งหลังใช้งาน

**ดื่ม** นมให้หมดแก้ว



### หน้าที่ของประโยค

ประโยคต่างๆ ที่ใช้ในการสื่อสารย่อมแสดงถึงเจตนาของผู้ส่งสาร เช่น บอกกล่าว เสนอแนะ อธิบาย ซักถาม ขอร้อง วิงวอน สั่งห้าม เป็นต้น หากจะแบ่งประโยคตามหน้าที่หรือลักษณะที่ใช้ในการสื่อสาร ประโยคที่ใช้ในการสื่อสารโดยทั่วไป จำแนกตามเจตนาของผู้ส่งสาร แบ่งได้ ๓ ชนิด คือ ประโยคแจ้งให้ทราบ ถามให้ตอบ บอกให้ทำ

#### ประโยคแจ้งให้ทราบ

ลักษณะของประโยค ดังนี้

๑. เป็นประโยคบอกเล่า ต้องการแจ้งให้ทราบว่า ใครทำอะไร หรือใครในสภาพอย่างไร เกิดอะไร ที่ไหน กับใคร เมื่อไร เช่น

**ฉัน** **นั่งเรือ** ไปท่าพระอาทิตย์

**ค่าไฟฟ้า** เดือนนี้ **แพงมาก**

๒. เป็นประโยคปฏิเสธ รูปประโยคชนิดนี้เหมือนประโยคบอกเล่า แต่เพิ่มคำว่า "ไม่" หรือ "มิได้" หรือ "ไม่ได้" ลงในประโยค เช่น

**แม่** **ไม่** ขายที่ดินแปลงนั้น

**ผม** **ไม่ได้** เล่นเทนนิส

### ประโยคถามให้ตอบ

ลักษณะของประโยค ดังนี้

๑. ต้องการคำตอบเป็นเนื้อความใหม่จากผู้รับสาร คำแสดงคำถามลักษณะนี้ ได้แก่ ใคร อะไร ไหน ที่ไหน เมื่อไหร่ อย่างไร ทำไม เช่น

**ทำไม** เธอไม่ไปเที่ยวทะเลกับพวกเรา

**ใคร** เป็นคนเขียนกระดานเล่นแบบนี้

วันนี้พี่จะกลับตอน **ไหน** ครับ

๒. ต้องการคำตอบยอมรับหรือปฏิเสธ คำแสดงคำถามลักษณะนี้ ได้แก่ ไร หรือไม่ ใช่หรือไม่ หรือเปล่า โดยคำจะอยู่หลังประโยค เช่น

เขาเป็นดาราเกาหลี **รี**

หนูจะกินข้าวมันไก่ **ใช่หรือไม่**

เราจะไปเที่ยวกัน **หรือเปล่า**

๓. ต้องการคำตอบ โดยให้เลือกอย่างใดอย่างหนึ่ง คำแสดงคำถามลักษณะนี้ ได้แก่ หรือ หรือ ว่า อยู่ในประโยคและคำตอบนั้น จะมีอยู่ในประโยค เช่น

ลูกจะกินผัดไทย **หรือ** ราดหน้า

เราจะไปรถยนต์ **หรือ** รถไฟ

พี่จะไปทางซ้าย **หรือ** ทางขวา

๔. ไม่ต้องการคำตอบ ลักษณะของประโยคเช่นนี้จะใช้คำที่เป็นคำถาม เช่น ใคร อะไร อย่างไร ฯลฯ โดยถามเพื่อสร้างความสนใจ ไม่ให้ประโยคห้วนเกินไป หรือเพื่อเริ่มการสนทนา หรือเพื่อแสดงความรู้สึกไม่พอใจ เช่น

นี่รู้ **อะไร** ไหม โจ้จะย้ายบ้านแล้วนะ

เดี๋ยวนี้ **ใครๆ** เขาก็ฟังเอ็มพีสามกันหมดแล้ว

### บอกให้ทำ

ลักษณะของประโยค ดังนี้

๑. เป็นประโยคคำสั่งที่มีเฉพาะภาคแสดง เช่น

**หยิบเสื้อให้ด้วย**

**ห้ามทิ้งขยะ**

๒. เป็นประโยคขอรับรอง จะมีคำว่า โปรด กรุณา อย่า อยู่ในประโยค เช่น

**โปรด** ช่วยกันรักษาสิ่งแวดล้อม

**กรุณา** ฝากข้อความหลังได้อินสัญญาณ

**อย่า** กลับบ้านดึกนักนะ



### แบบฝึกเสริมทักษะที่ ๖

**คำชี้แจง :** ให้นักเรียนเขียนเครื่องหมาย ✓ หน้าข้อความที่ถูก และเขียนเครื่องหมาย ✗ หน้าข้อความที่ผิด (๕ คะแนน)

- \_\_\_\_\_ ๑. ประโยคที่เน้นผู้กระทำ คือประโยคที่มีประธานขึ้นต้นประโยคก่อนภาคแสดง
- \_\_\_\_\_ ๒. ประโยคที่มีคำว่า “เกิด มี ปรากฏ” ขึ้นต้นประโยค คือประโยคที่เน้นกริยา
- \_\_\_\_\_ ๓. จำแนกประโยคตามเจตนาของผู้ส่งสาร แบ่งได้ ๔ ชนิด คือ ประโยคแจ้งให้ทราบ ประโยคถามให้ตอบ ประโยคบอกให้ทำ ประโยคแนะนำ
- \_\_\_\_\_ ๔. ประโยคบอกเล่า ต้องการแจ้งให้ทราบว่า ใครทำอะไร หรือใครในสภาพอย่างไร เกิดอะไรที่ไหน เมื่อไหร่ กับใคร
- \_\_\_\_\_ ๕. ประโยคบอกให้ทำ เป็นประโยคที่มีเฉพาะภาคแสดง เช่น หยิบกระเป๋าให้ด้วย
- \_\_\_\_\_ ๖. ประโยคถามให้ตอบ ที่ต้องการคำตอบยอมรับหรือปฏิเสธ คำแสดงคำถาม ได้แก่ รึ หรือไม่ ใช่หรือไม่ หรือเปล่า โดยคำเหล่านี้จะอยู่หลังภาคประธาน
- \_\_\_\_\_ ๗. ประโยคคำสั่งหรือขอร้อง คือประโยคที่ละประธานไว้ โดยจะขึ้นต้นประโยคด้วยคำกริยาที่ผู้สั่งหรือขอร้องให้ทำ เช่น อย่าเปิดแอร์ ดื่มน้ำให้หมดแก้ว
- \_\_\_\_\_ ๘. ประโยคเน้นผู้ถูกกระทำ คือ ประโยคที่มีกรรมขึ้นต้นประโยคก่อน เพื่อเน้นความสำคัญของกรรม
- \_\_\_\_\_ ๙. ประโยคเน้นกริยา คือ ประโยคที่มีบทกริยาขึ้นต้นประโยค ต้องการเน้นให้กริยาเด่น และขึ้นต้นประโยคด้วยว่า “เกิด มี ปรากฏ”
- \_\_\_\_\_ ๑๐. ประโยคถามให้ตอบ ที่ต้องการคำตอบ โดยให้เลือกอย่างใดอย่างหนึ่ง คำแสดงคำถามลักษณะนี้ ได้แก่ หรือ หรือว่า อยู่ในประโยคและคำตอบนั้น จะมีอยู่ในประโยค

### แบบฝึกเสริมทักษะที่ ๗

**คำชี้แจง :** ให้นักเรียนเติมคำลงในช่องว่างต่อไปนี้ให้มีความสมบูรณ์และถูกต้อง (๕ คะแนน)

๑. ประโยคที่เน้นผู้กระทำ คือ ประโยคที่มี.....ขึ้นต้นประโยคก่อนภาคแสดง
๒. ประโยคเน้นผู้ถูกกระทำ จะมีกรรมขึ้นต้นประโยค เพื่อเน้น.....ของกรรม
๓. ประโยค ที่เน้นกริยา จะมี..... ขึ้นต้นประโยค ต้องการเน้นให้กริยาเด่น และขึ้นต้นประโยคด้วยว่า "เกิด มี ปรากฏ"
๔. ประโยคที่ใช้ในการสื่อสารโดยทั่วไป จำแนกตามเจตนาของ..... แบ่งได้ ๓ ชนิด คือ ประโยคแจ้งให้ทราบ ถามให้ตอบ บอกให้ทำ
๕. ประโยคแจ้งให้ทราบที่ เป็น..... รูปประโยค จะเหมือนประโยคบอกเล่า แต่เพิ่มคำว่า "ไม่" หรือ "มิได้" หรือ "ไม่ได้" ลงในประโยค เช่น
๖. ประโยค.....ที่เป็นประโยคขอร้อง จะมีคำว่า โปรด กรุณา อย่า อยู่ในประโยค
๗. ประโยคถามให้ตอบที่ต้องการคำตอบยอมรับหรือปฏิเสธ คำแสดงคำถามลักษณะนี้ ได้แก่ ี่หรือไม่ ใช่หรือไม่ หรือเปล่า โดยคำจะอยู่.....
๘. ประโยคถามให้ตอบที่ ต้องการคำตอบ โดยให้เลือกอย่างใดอย่างหนึ่ง คำแสดงคำถาม ลักษณะนี้ ได้แก่ หรือ หรือว่า อยู่ในประโยคและคำตอบนั้นจะมีอยู่ใน.....
๙. ประโยคถามให้ตอบที่ ไม่ต้องการคำตอบ จะใช้คำที่เป็นคำถาม เช่น ใคร อะไร ฯลฯ โดยถามเพื่อเร้าความสนใจ ไม่ให้ประโยคห้วนเกินไป หรือเพื่อเริ่มการสนทนา หรือเพื่อแสดงความรู้สึก.....
๑๐. ประโยคบอกให้ทำที่เป็นประโยคคำสั่งจะมีเฉพาะ.....



### แบบฝึกเสริมทักษะที่ ๘

คำชี้แจง : ให้นักเรียนจำแนกประโยคที่กำหนด แล้วเขียนลงในรูปแบบประโยคให้ถูกต้อง (๕ คะแนน)

ใครกินขนมในห้อง อย่าเดินลัดสนาม  
 สมปองขี่รถจักรยาน เกิดอุบัติเหตุบนถนนหน้าโรงเรียน  
 ฉันทถูกครูดุ แดงถูกครูตำหนิ  
 สุวิมลเล่นปิงปอง โปรดช่วยกันรักษาความสะอาด  
 มีเสือดาวในป่าหลังหมู่บ้าน เด็กดีถูกทำโทษ

ประโยคที่เน้นผู้กระทำ

.....

.....

.....

.....

.....

ประโยคที่เน้นผู้ถูกกระทำ

.....

.....

.....

.....

.....

ประโยคที่เน้นกริยา

.....

.....

.....

.....

.....

ประโยคคำสั่งหรือขอร้อง

.....

.....

.....

.....

.....

### แบบฝึกเสริมทักษะที่ ๙

คำชี้แจง : ให้นักเรียนเรียงประโยคใหม่ให้ถูกต้อง ตามลักษณะของประโยคในวงเล็บ (๕ คะแนน)

๑. ไม่ขาย / เสริมศักดิ์ / แพลงนั้น / ที่ดิน (ประโยคแจ้งให้ทราบ)  
.....
๒. วัดแจ้งร้อน / ไป / นั่ง / รถสองแถว / ฉัน (ประโยคแจ้งให้ทราบ)  
.....
๓. ไม่ได้ / ฟุตบอล / เล่น / เขา (ประโยคแจ้งให้ทราบ)  
.....
๔. กับพวกเรา / เธอทำไม / เพียวบิกชี / ไม่ไป (ประโยคถามให้ตอบ)  
.....
๕. ตอนไหน / วันนี้แม่ / ครับ / จะกลับ (ประโยคถามให้ตอบ)  
.....
๖. เพียวกัน / เรา / หรือเปล่า / จะไป (ประโยคถามให้ตอบ)  
.....
๗. จะไป / หรือรถไฟ / เรา / รถยนต์ (ประโยคถามให้ตอบ)  
.....
๘. กันหมดแล้ว / ใครๆ / ก็ใช้ / เขา / เตี้ยนี้ / แท็บเล็ต (ประโยคถามให้ตอบ)  
.....
๙. ให้ / ด้วย / หยิบ / โทรศัพท์ (ประโยคบอกให้ทำ)  
.....
๑๐. สิ่งแวดล้อม / โปรด / รักษา / ช่วยกัน (ประโยคบอกให้ทำ)  
.....



### แบบฝึกเสริมทักษะที่ ๑๐

**คำชี้แจง :** ให้นักเรียนนำคำที่กำหนดให้ เติมลงในช่องว่างให้มีใจความสมบูรณ์ แล้วบอกหน้าที่ของประโยค  
ในวงเล็บข้างท้ายข้อ (๕ คะแนน)

ฝน ใช้หรือไม่ หรือ ทำไม อย่า นั่งเรือ รถยนต์คันนี้ ปิด เกิด ไม่

ตัวอย่าง คำน้ำประปาเดือนนี้ แพงมาก (ประโยคบอกให้ทราบ)

๑. ....ตกตอนเย็น (.....)
๒. หนูจะกินข้าวมันไก่..... (.....)
๓. ลูกจะกินผัดไทย.....ราดหน้า (.....)
๔. ....เธอไม่ไปเที่ยวทะเลกับพวกเรา (.....)
๕. .... กลับบ้านดึกนักนะ (.....)
๖. ฉัน.....ไปทำพระอาทิตย์ (.....)
๗. ....มีคนจองแล้ว (.....)
๘. ....แอร์ทุกครั้งหลังใช้งาน (.....)
๙. ....ระเบิดในจังหวัดชายแดนภาคใต้ (.....)
๑๐. แม่ .....ชายที่ดินแปลงนั้น (.....)





### ใบความรู้ที่ ๓ ส่วนขยายของประโยค

การขยายส่วนต่างๆของประโยคเป็นวิธีการใช้ภาษาที่ทำให้ประโยคมีรายละเอียดเพิ่มมากขึ้น สามารถสื่อสารได้ชัดเจนยิ่งขึ้น แต่ไม่ควรขยายประโยคจนทำให้ประโยคสับสน และกำกวม การขยายส่วนต่างๆของประโยคขยายได้ตามลักษณะโครงสร้างของประโยคคือ ขยายส่วนประธาน และขยายกริยา แต่ละส่วนสามารถขยายได้ด้วยคำ กลุ่มคำ และประโยค

#### ๑. การขยายส่วนประธาน

ขยายด้วยคำ	ตัวอย่างประโยค	ข้อสังเกต
ขยายด้วยคำวิเศษณ์	ลมร้อนพัดมาอบอ้าว	คำว่า "ร้อน" เป็นคำวิเศษณ์ ขยายคำว่า "ลม" ประธานของประโยค
ขยายด้วยคำนาม	นายจรัสคนสวนกำลังปลูกต้นไม้	คำว่า "คนสวน" เป็นคำนาม ขยายคำว่า "นายจรัส"ประธานของประโยค
ขยายด้วยคำสรรพนาม	ครูณัฏฐินีเธอ ชอบร้องเพลง	คำว่า "เธอ" เป็นคำสรรพนามขยายคำว่า "ครูณัฏฐินี" ประธานของประโยค
ขยายด้วยกลุ่มคำนาม	นายสมศักดิ์ นักเรียนโรงเรียนวัดเขมาภิรตาราม จังหวัดนนทบุรี ได้รับรางวัลนักเรียนพระราชทาน	กลุ่มคำว่า "นักเรียนโรงเรียนวัดเขมาภิรตาราม จังหวัดนนทบุรี" เป็นกลุ่มคำนาม ขยายคำว่า "นายสมศักดิ์ "ประธานของประโยค
ขยายด้วยกลุ่มคำกริยา	ผู้ร้องเพลงไพเราะโปรดขึ้นขึ้น	กลุ่มคำว่า "ร้องเพลงไพเราะ" เป็นกลุ่มคำกริยา ขยายคำว่า "ผู้" ประธานของประโยค
ขยายด้วยกลุ่มคำบุพบท	เก้าอี้ในห้องเรียนล้มหมดทุกตัว	กลุ่มคำว่า "ในห้องเรียน" เป็นกลุ่มคำบุพบท ขยายคำว่า "เก้าอี้" ประธานของประโยค
การขยายด้วยประโยค ทำให้ประโยคนั้นเป็น ประโยคความซ้อน	คนที่เห็นขโมยเข้าแจ้งความ กับตำรวจแล้ว	ประโยคว่า "(คน) ที่เห็นขโมย" เป็นประโยคขยายคำว่า "คน " ประธานของประโยค "คนเข้าแจ้งความ

## ๒. การขยายส่วนกริยา

การขยายส่วนนี้ ไม่ได้หมายถึงเฉพาะกริยา แต่รวมไปถึงวิเศษณ์ ส่วนเติมเต็ม หรือกรรมด้วย

ขยายด้วยคำ	ตัวอย่างประโยค	ข้อสังเกต
ขยายด้วยคำวิเศษณ์	ม้าตัวนี้วิ่งเร็ว	คำว่า "เร็ว" เป็นคำวิเศษณ์ ขยายคำว่า "วิ่ง" กริยาของประโยค
ขยายด้วยกลุ่มคำวิเศษณ์	เสียงลมพายุพัดตึงอื้ออึง	กลุ่มคำว่า "ตึงอื้ออึง" เป็นกลุ่มคำวิเศษณ์ ขยายคำว่า "พัด" กริยาของประโยค
การขยายด้วยประโยค ทำให้ประโยคนั้นเป็น ประโยคความซ้อน	ฉันรู้สึกสดชื่นเมื่อได้อาบน้ำ	ประโยคว่า "(ฉัน) ได้อาบน้ำ" เป็นประโยค ขยายคำว่า "รู้สึกสดชื่น" กริยาของประโยค

### ตัวอย่างการใช้ส่วนขยาย

ประโยค	ภาคประธาน		ภาคแสดง			
	บทประธาน	บทขยายประธาน	บทกริยา	บทขยายกริยา	บทกรรม	บทขยายกรรม
ฉันต้องการเรียนหนังสือ	ฉัน	-	เรียน	ต้องการ	หนังสือ	-
ปลาหลายตัวว่ายทวนน้ำ	ปลา	หลายตัว	ว่าย	ทวนน้ำ	-	-
ปลาบางชนิดกินคนได้	ปลา	บางชนิด	กิน	ได้	คน	-
วัวพันธุ์เนื้อต้องกินหญ้าอ่อนมาก ๆ	วัว	พันธุ์เนื้อ	กิน	ต้อง, มาก ๆ	หญ้า	อ่อน

**หมายเหตุ : รูปประโยค** การเรียงลำดับการพูด ไม่จำเป็นต้องเรียงให้เหมือนกันทุกประโยค อาจเปลี่ยนรูปประโยคไปตามใจปรารถนา



### แบบฝึกเสริมทักษะที่ ๑๑

**คำชี้แจง :** ให้นักเรียนเขียนเครื่องหมาย ✓ หน้าข้อความที่ถูกต้อง และเขียนเครื่องหมาย ✕ หน้าข้อความที่ผิด (๕ คะแนน)

- \_\_\_\_\_ ๑. หมาตัวนี้วิ่ง เร็ว คำที่ขีดเส้นใต้ เป็นคำวิเศษณ์ ขยายกริยาของประโยค
- \_\_\_\_\_ ๒. สมทรง เขาชอบฟังเพลง คำที่ขีดเส้นใต้ เป็นคำนาม ขยายประธานของประโยค
- \_\_\_\_\_ ๓. คน ที่เห็นขโมยเข้าแจ้งความกับตำรวจแล้ว คำที่ขีดเส้นใต้ เป็นประโยค ขยายประธานของประโยค ทำให้ประโยคนั้นเป็นประโยคความซ้อน
- \_\_\_\_\_ ๔. แจกัน ในห้องสมุดล้มหมดทุกใบ คำที่ขีดเส้นใต้ เป็นคำบุพบท ขยายประธานของประโยค
- \_\_\_\_\_ ๕. นายอาทิตย์ คนสวนกำลังรดน้ำต้นไม้ คำที่ขีดเส้นใต้ เป็นคำสรรพนาม ขยายกริยาของประโยค
- \_\_\_\_\_ ๖. ผู้ ร้องเพลงไพเราะโปรดขึ้น คำที่ขีดเส้นใต้ เป็นกลุ่มคำ ขยายประธานของประโยค
- \_\_\_\_\_ ๗. นายบรรจง นักเรียนโรงเรียนวัดบางปะกอก เขตราชบุรีบูรณะ กรุงเทพมหานคร ได้รับรางวัลนักเรียนพระราชทาน คำที่ขีดเส้นใต้ เป็นกลุ่มคำนาม ขยายประธานของประโยค
- \_\_\_\_\_ ๘. เสียงลมพายุ พัดดังอื้ออึง คำที่ขีดเส้นใต้ เป็นกลุ่มคำวิเศษณ์ ขยายกริยาของประโยค
- \_\_\_\_\_ ๙. ฉันรู้สึกสดชื่นเมื่อ ได้เล่นน้ำทะเล คำที่ขีดเส้นใต้ เป็นกลุ่มคำ ขยายกริยาของประโยค
- \_\_\_\_\_ ๑๐. ลมร้อนพัดมาอบอ้าว คำที่ขีดเส้นใต้ เป็นคำวิเศษณ์ ขยายประธานของประโยค



### แบบฝึกเสริมทักษะที่ ๑๒

คำชี้แจง : ให้นักเรียนนำตัวอักษรหน้าข้อความทางขวามือ มาใส่หน้าข้อที่มีความสัมพันธ์กับคำที่ขีดเส้นใต้  
(๕ คะแนน)

\_\_\_\_\_ ๑.ฉันต้องการกินน้ำหวาน

ก. การขยายส่วนประธาน

\_\_\_\_\_ ๒.เต่าตัวนี้เดินช้า

ข. การขยายส่วนกริยา

\_\_\_\_\_ ๓.นกหลายตัวบินเหนือยอดไม้

\_\_\_\_\_ ๔.ปลาบางชนิดกินคนได้

\_\_\_\_\_ ๕.ปลาบางชนิดกินคนได้

\_\_\_\_\_ ๖.สมคิดคนสวนกำลังตัดกิ่งต้นไม้

\_\_\_\_\_ ๗.ฉันรู้สึกสดชื่นเมื่อได้อาบน้ำ

\_\_\_\_\_ ๘.ปลาหลายตัวว่ายทวนน้ำ

\_\_\_\_\_ ๙.ลมร้อนพัดมาอบอ้าว

\_\_\_\_\_ ๑๐.วัวพันธ์เนื้อต้องกินหญ้าอ่อนมากๆ



แบบฝึกเสริมทักษะที่ ๑๓

คำชี้แจง : ให้นักเรียนเติมคำในข้อสังเกตการขยายประโยค ของประโยคต่อไปนี้ให้ถูกต้อง (๕ คะแนน)

**ตัวอย่าง**

๑. ม้าตัวนี้วิ่งเร็ว คำว่า เร็ว ขยายคำว่า วิ่ง กริยาของประโยค

๑. ฉันต้องการเรียนหนังสือ

คำว่า ..... ขยายคำว่า เรียน ..... ของประโยค

๒. ปลาบางชนิดกินคนได้

คำว่า ..... ขยายคำว่า ปลา ..... ของประโยค

๓. ปลาหลายตัวว่ายทวนน้ำ

คำว่า ..... ขยายคำว่าว่าย ..... ของประโยค

๔. ปลาบางชนิดกินคนได้

คำว่า ..... ขยายคำว่า กิน ..... ของประโยค

๕. ปลาหลายตัวว่ายทวนน้ำ

คำว่า ..... ขยายคำว่า ปลา ..... ของประโยค

๖. ลมร้อนพัดมาอบอ้าว

คำว่า ..... ขยายคำว่า ลม ..... ของประโยค

๗. วัวพันธ์นมต้องกินหญ้าอ่อนมากๆ

คำว่า ..... ขยายคำว่า วัว ..... ของประโยค

๘. ครูณัฐินีเธอชอบแต่งกลอน

คำว่า ..... ขยายคำว่า ครูณัฐินี ..... ของประโยค

๙. วัวพันธ์นมต้องกินหญ้าอ่อนมากๆ

คำว่า ..... ขยายคำว่า กิน ..... ของประโยค

๑๐.ฉันรู้สึกสดชื่นเมื่อได้อาบน้ำ

คำว่า ..... ขยายคำว่า รู้สึกสดชื่น ..... ของประโยค

### แบบฝึกเสริมทักษะที่ ๑๔

**คำชี้แจง :** ให้นักเรียนระบุส่วนขยายของประโยค แล้วเขียนลงในช่องที่กำหนดให้ถูกต้อง (๕ คะแนน)

ตัวอย่าง

๑. ม้าตัวนี้วิ่งเร็ว	ขยายส่วนประธาน	ขยายส่วนกริยา
	ตัวนี้	เร็ว

๑. ปลาปิรันย่าจากอเมริกาเป็นสัตว์ดุร้าย	ขยายส่วนประธาน	ขยายส่วนกริยา
๒. คุณพ่อของฉันทำงานหนักมาก	ขยายส่วนประธาน	ขยายส่วนกริยา
๓. เด็กคนนั้นกำลังกินขนมอย่างอร่อย	ขยายส่วนประธาน	ขยายส่วนกริยา
๔. เด็กคนนั้นเดินลัดสนามหญ้า	ขยายส่วนประธาน	ขยายส่วนกริยา
๕. นายสมบูรณ์คนขายของชำชอบขับรถเร็ว	ขยายส่วนประธาน	ขยายส่วนกริยา
๖. พวกเราชาวฟ้าแดงยินดีต้อนรับนักเรียนใหม่	ขยายส่วนประธาน	ขยายส่วนกริยา
๗. นายเสนอนักเรียนห้องครูมาลีพูดจาลิงหลับ	ขยายส่วนประธาน	ขยายส่วนกริยา
๘. เด็กคนนั้นเดินลัดสนามหญ้าของโรงเรียน	ขยายส่วนประธาน	ขยายส่วนกริยา
	คนนั้น	ของโรงเรียน
๙. ปลาหลายตัวว่ายทวนน้ำ	ขยายส่วนประธาน	ขยายส่วนกริยา
๑๐. ปลาบางชนิดบินได้	ขยายส่วนประธาน	ขยายส่วนกริยา

### แบบฝึกเสริมทักษะที่ ๑๕

**คำชี้แจง :** ให้นักเรียนนำ คำที่กำหนดให้ เติมลงในช่องว่างให้มีใจความสมบูรณ์ แล้วบอกลักษณะของการขยายของประโยคนั้นในวงเล็บข้างท้าย (๕ คะแนน)

ดั่งมาก ไม่ได้ ได้กินข้าว บางชนิด ในห้องนอน  
พันธุ์เนื้อ ต้องการ ร้อน ที่สุด นักการภารโรง

ตัวอย่าง สุนัขตัวนี้วิ่ง **เร็ว** (การขยายส่วนกริยา)

๑. ลม.....พัดมาอบอ้าว (.....)
๒. เสียงลมพายุพัด..... (.....)
๓. อภิชาติ.....กินไก่ทอด (.....)
๔. นกบางตัวบิน..... (.....)
๕. นายตัน.....กำลังตัดหญ้า (.....)
๖. ฉันรู้สึกอึดเมื่อ..... (.....)
๗. ปลา.....บินได้ (.....)
๘. ไก่.....ต้องกินข้าวโพดมากๆ (.....)
๙. แก้อี้.....ล้มหมดทุกตัว (.....)
๑๐. สมทรงชอบกินพิซซ่า..... (.....)



# เฉลยกิจกรรม ระหว่างเรียน



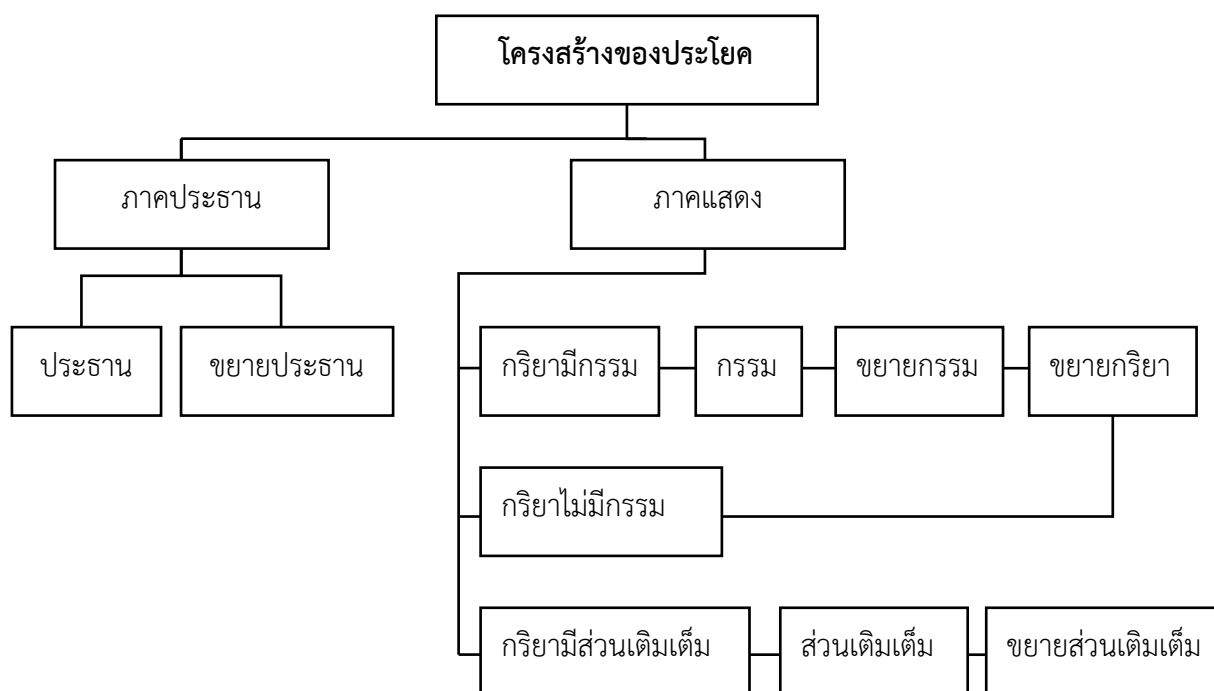


### เฉลยแบบฝึกเสริมทักษะที่ ๑

- ✗ ๑. ประโยคแต่ละประโยคจะแสดงให้เห็นว่า เรา ทำอะไร ที่ไหน อย่างไร เมื่อไหร่
- ✓ ๒. ประโยค เกิดจากคำหลายๆ คำ หรือวลีที่นำมาเรียงต่อกันอย่างเป็นระเบียบให้แต่ละคำมีความสัมพันธ์กัน มีใจความสมบูรณ์
- ✓ ๓. ภาคนิพนธ์ของประโยค คือ คำหรือกลุ่มคำที่ทำหน้าที่เป็นผู้กระทำ
- ✓ ๔. ภาคนิพนธ์ของประโยค คือ คำหรือกลุ่มคำที่ประกอบด้วยบทกริยา บทกรรมและส่วนเติมเต็ม
- ✗ ๕. บทกรรม ทำหน้าที่เป็นผู้กระทำหรือตัวแสดงของประธาน
- ✓ ๖. บทกริยา ทำหน้าที่เป็นผู้ถูกกระทำ
- ✓ ๗. ส่วนเติมเต็ม ทำหน้าที่เสริมใจความของประโยคให้สมบูรณ์ คือทำหน้าที่คล้ายบทกรรม แต่ไม่ได้ถูกกระทำ
- ✓ ๘. ส่วนขยายประโยค อาจเป็นคำหรือกลุ่มคำ อยู่ในภาคนิพนธ์ หรืออยู่ในภาคนิพนธ์ ซึ่งอาจเป็นการขยายกริยา ขยายกรรม หรือขยายส่วนเติมเต็ม
- ✗ ๙. ภาคนิพนธ์ของประโยคเป็นส่วนสำคัญของประโยค
- ✗ ๑๐. ภาคนิพนธ์ของประโยค อาจมีบทขยาย ซึ่งเป็นคำหรือกลุ่มคำมาประกอบ เพื่อทำให้มีใจความที่ยาวขึ้น



## เฉลยแบบฝึกเสริมทักษะที่ ๒



### เฉลยแบบฝึกเสริมทักษะที่ ๓

๑. เด็กๆ เล่นแท็บเล็ตอย่างสนุกสนาน	ภาคประธาน	ภาคแสดง	ส่วนขยาย
	เด็กๆ	เล่นแท็บเล็ต	อย่างสนุกสนาน
๒. คุณพ่อของฉันทำงานหนักมาก	ภาคประธาน	ภาคแสดง	ส่วนขยาย
	คุณพ่อ	ทำงาน	ของฉัน, หนักมาก
๓. เด็กคนนั้นเดินลัดสนามหญ้า	ภาคประธาน	ภาคแสดง	ส่วนขยาย
	เด็ก	เดินลัด	คนนั้น, สนามหญ้า
๔. คุณตาของสมชายหัวเราะจนเห็นเหงือก	ภาคประธาน	ภาคแสดง	ส่วนขยาย
	คุณยาย	หัวเราะ	ของสมชาย, จนเห็นเหงือก
๕. สมหญิงเดินเล่นที่สวนสาธารณะ	ภาคประธาน	ภาคแสดง	ส่วนขยาย
	สมหญิง	เดินเล่น	ที่สวนสาธารณะ
๖. นักเรียนช่วยกันล้างห้องน้ำที่วัดบางปะกอก	ภาคประธาน	ภาคแสดง	ส่วนขยาย
	นักเรียน	ล้าง	ช่วยกัน, ห้องน้ำที่วัดบางปะกอก
๗. หลวงตานั่งสวดมนต์อยู่ในโบสถ์	ภาคประธาน	ภาคแสดง	ส่วนขยาย
	หลวงตา	นั่ง	สวดมนต์อยู่ในโบสถ์
๘. ตำรวจจับผู้ร้ายขโมยรถยนต์	ภาคประธาน	ภาคแสดง	ส่วนขยาย
	ตำรวจ	จับ	ผู้ร้ายขโมยรถยนต์
๙. สมบูรณ์อ้วนเหมือนหมู	ภาคประธาน	ภาคแสดง	ส่วนขยาย
	สมบูรณ์	เหมือน	อ้วน, หมู
๑๐. คุณแม่ขับรถไปสวนชมพู่มะเหมี่ยว	ภาคประธาน	ภาคแสดง	ส่วนขยาย
	คุณแม่	ขับรถ	ไปสวนชมพู่มะเหมี่ยว

### แบบฝึกเสริมทักษะที่ ๔

๑. ในห้องครัว / หนู / กิน / สีส้ม / แม่  
แม่สีส้มกินหนูในห้องครัว
๒. ดั่งลิ้น / เด็ก / ร้องไห้ / ข้างบ้าน  
เด็กข้างบ้านร้องไห้ดังลิ้น
๓. เดินทาง / เขา / โดยรถยนต์  
เขาเดินทางโดยรถยนต์
๔. คนดี / เป็น / สมนึก / ภารโรง  
ภารโรงสมนึกเป็นคนดี
๕. ผู้ร้าย / กองปราบ / จับ / ตำรวจ  
ตำรวจกองปราบจับผู้ร้าย
๖. ไม้หลังบ้าน / ปลุก / นานาชนิด / ผัก / พ่อ  
พ่อปลุกผักนานาชนิดไม้หลังบ้าน
๗. ทำ / แม่ / ใส่หมู / อร่อยมาก / ขนมปัง  
แม่ทำขนมปังใส่หมูอร่อยมาก
๘. หลายอาทิตย์ / ไป / คุณพ่อ / ต่างจังหวัด  
คุณพ่อไปต่างจังหวัดหลายอาทิตย์
๙. ของสุนา / หนักมาก / ทำงาน / พ่อ  
พ่อของสุนาทำงานหนักมาก
๑๐. รับประทาน / นิชา / น้ำตก / กว๊านเดียว / เอรีดอ้อย  
นิชารับประทานกว๊านเดียวน้ำตกอย่างเอรีดอ้อย

แบบฝึกเสริมทักษะที่ ๕

- ค ๑. เสื่อในตู้สวยทุกตัว
- ค ๒. ท้องฟ้ายามเย็นสวยงามมาก
- ก ๓. เขื่อนป่าสักชลสิทธิ์ก่อสร้างสำเร็จแล้วอย่างสวยงาม
- ค ๔. พ่อต่อโต๊ะกินข้าวตัวใหม่เอง
- ข ๕. ไวรัสคอมพิวเตอร์ชนิดใหม่ระบาดทำให้ข้อมูลเสียหาย
- ค ๖. คุณนายบ้านนี้ชอบซื้อผลไม้กินเป็นประจำ
- ค ๗. สมควรขายเครื่องใช้ไฟฟ้าให้เพื่อนบ้าน
- ค ๘. สำนักงานเขตราชบุรีบูรณะเร่งปลูกต้นไม้ต้นใหญ่ๆ
- ค ๙. แม่ค้าขายขนมครกหมดตั้งแต่บ่าย
- ค ๑๐. พี่สาวถักผ้าปูโต๊ะสวยจริง



### เฉลยแบบฝึกเสริมทักษะที่ ๖

- ✓ ๑. ประโยคที่เน้นผู้กระทำ คือประโยคที่มีประธานขึ้นต้นประโยคก่อนภาคแสดง
- ✓ ๒. ประโยคที่มีคำว่า “เกิด มี ปรากฏ” ขึ้นต้นประโยค คือประโยคที่เน้นกริยา
- ✗ ๓. จำแนกประโยคตามเจตนาของผู้ส่งสาร แบ่งได้ ๔ ชนิด คือ ประโยคแจ้งให้ทราบ ประโยคถามให้ตอบ ประโยคบอกให้ทำ ประโยคแนะนำ
- ✓ ๔. ประโยคบอกเล่า ต้องการแจ้งให้ทราบว่า ใครทำอะไร หรือใครในสภาพอย่างไร เกิดอะไรที่ไหน เมื่อไหร่ กับใคร
- ✓ ๕. ประโยคบอกให้ทำ เป็นประโยคที่มีเฉพาะภาคแสดง เช่น หยิบกระเป๋าให้ด้วย
- ✗ ๖. ประโยคถามให้ตอบ ที่ต้องการคำตอบยอมรับหรือปฏิเสธ คำแสดงคำถาม ได้แก่ รึ หรือไม่ ใช่หรือไม่ หรือเปล่า โดยคำถามนี้จะอยู่หลังภาคประธาน
- ✗ ๗. ประโยคคำสั่งหรือขอร้อง คือประโยคที่มีประธานเป็นผู้สั่งหรือขอร้องให้ทำ เช่น สมควรอย่าเปิดแอร์ วีระต้องต้อนน้ำให้หมดแก้ว
- ✓ ๘. ประโยคเน้นผู้ถูกกระทำ คือ ประโยคที่มีกรรมขึ้นต้นประโยคก่อน เพื่อเน้นความสำคัญของกรรม
- ✓ ๙. ประโยคเน้นกริยา คือ ประโยคที่มีบทกริยาขึ้นต้นประโยค ต้องการเน้นให้กริยาเด่น และขึ้นต้นประโยคด้วยว่า "เกิด มี ปรากฏ"
- ✗ ๑๐. ประโยคถามให้ตอบ ที่ต้องการคำตอบ โดยให้เลือกอย่างใดอย่างหนึ่ง คำแสดงคำถามลักษณะนี้ ได้แก่ หรือ หรือว่า อยู่ในประโยคและคำตอบนั้น จะมีอยู่ในประโยค



### เฉลยแบบฝึกเสริมทักษะที่ ๗

๑. ประโยคที่เน้นผู้กระทำ คือ ประโยคที่มีประธานขึ้นต้นประโยคก่อนภาคแสดง
๒. ประโยคเน้นผู้ถูกกระทำ จะมีกรรมขึ้นต้นประโยค เพื่อเน้นความสำคัญของกรรม
๓. ประโยคที่เน้นกริยา จะมีบทกริยาขึ้นต้นประโยค ต้องการเน้นให้กริยาเด่น และขึ้นต้นประโยคด้วยว่า "เกิด มี ปรากฏ"
๔. ประโยคที่ใช้ในการสื่อสารโดยทั่วไป จำแนกตามเจตนาของ ผู้ส่งสาร แบ่งได้ ๓ ชนิด คือ ประโยคแจ้งให้ทราบ ถามให้ตอบ บอกให้ทำ
๕. ประโยคแจ้งให้ทราบที่เป็นประโยคปฏิเสธ รูปประโยคจะเหมือนประโยคบอกเล่า แต่เพิ่มคำว่า "ไม่" หรือ "มิได้" หรือ "ไม่ได้" ลงในประโยค เช่น
๖. ประโยคบอกให้ทำที่เป็นประโยคขอร้อง จะมีคำว่า โปรด กรุณา อย่า อยู่ในประโยค
๗. ประโยคถามให้ตอบที่ต้องการคำตอบยอมรับหรือปฏิเสธ คำแสดงคำถามลักษณะนี้ ได้แก่ ี่หรือไม่ ใช่หรือไม่ หรือเปล่า โดยคำจะอยู่หลังประโยค
๘. ประโยคถามให้ตอบที่ ต้องการคำตอบ โดยให้เลือกอย่างใดอย่างหนึ่ง คำแสดงคำถามลักษณะนี้ ได้แก่ หรือ หรือว่า อยู่ในประโยคและคำตอบนั้นจะมีอยู่ในประโยค
๙. ประโยคถามให้ตอบที่ ไม่ต้องการคำตอบ จะใช้คำที่เป็นคำถาม เช่น ใคร อะไร ฯลฯ โดยถามเพื่อเร้าความสนใจ ไม่ให้ประโยคห้วนเกินไป หรือเพื่อเริ่มการสนทนา หรือเพื่อแสดงความรู้สึกไม่พอใจ
๑๐. ประโยคบอกให้ทำที่เป็นประโยคคำสั่งจะมีเฉพาะภาคแสดง



### เฉลยแบบฝึกเสริมทักษะที่ ๘

#### ประโยคที่เน้นผู้กระทำ

สุวิมลเล่นปิงปอง  
ใครกินขนมในห้อง  
สมปองขี่รถจักรยาน

#### ประโยคที่เน้นผู้ถูกกระทำ

ฉันถูกครูดุ  
แดงถูกครูตำหนิ  
เด็กดีถูกทำโทษ

#### ประโยคที่เน้นกริยา

เกิดอุบัติเหตุบนถนนหน้าโรงเรียน  
มีเสือดาวในป่าหลังหมู่บ้าน

#### ประโยคคำสั่งหรือขอร้อง

อย่าเดินลัดสนาม  
โปรดช่วยกันรักษาความสะอาด





### เฉลยแบบฝึกเสริมทักษะที่ ๙

๑. ไม่ขาย / เสริมศักดิ์ / แพลงนั้น / ที่ดิน (ประโยคแจ้งให้ทราบ)  
เสริมศักดิ์ไม่ขายที่ดินแพลงนั้น
๒. วัดแจ้งร้อน / ไป / นั่ง / รดสองแถว / ฉัน (ประโยคแจ้งให้ทราบ)  
ฉันนั่งรดสองแถวไปวัดแจ้งร้อน
๓. ไม่ได้ / ฟุตบอล / เล่น / เขา (ประโยคแจ้งให้ทราบ)  
เขาไม่ได้เล่นฟุตบอล
๔. กับพวกเรา / เธอทำไม / เทียวบิกซี / ไม่ไป (ประโยคถามให้ตอบ)  
ทำไมเธอไม่ไปเทียวบิกซีกับพวกเรา
๕. ตอนไหน / วันนี้แม่ / ครับ / จะกลับ (ประโยคถามให้ตอบ)  
วันนี้แม่จะกลับตอนไหนครับ
๖. เทียวกัน / เรา / หรือเปล่า / จะไป (ประโยคถามให้ตอบ)  
เราจะไปเทียวกันหรือเปล่า
๗. จะไป / หรือรถไฟ / เรา / รถยนต์ (ประโยคถามให้ตอบ)  
เราจะไปรถยนต์หรือรถไฟ
๘. กันหมดแล้ว / ใครๆ / ก็ใช้ / เขา / เตียนนี้ / แท็บเล็ต (ประโยคถามให้ตอบ)  
เตียนนี้ใครๆ เขาก็ใช้แท็บเล็ตกันหมดแล้ว
๙. ให้ / ด้วย / หยิบ / โทรศัพท์ (ประโยคบอกให้ทำ)  
หยิบโทรศัพท์ให้ด้วย
๑๐. สิ่งแวดล้อม / โปรด / รักษา / ช่วยกัน (ประโยคบอกให้ทำ)  
โปรดช่วยกันรักษาสีสิ่งแวดล้อม



เฉลยแบบฝึกเสริมทักษะที่ ๑๐

๑. ฝน ตกตอนเย็น (ประโยคนั้นผู้กระทำ)
๒. หนูจะกินข้าวมันไก่ ใช่หรือไม่ (ประโยคถามให้ตอบ)
๓. ลูกจะกินผัดไทย หรือ ราดหน้า (ประโยคถามให้ตอบ)
๔. ทำไม เธอไม่ไปเที่ยวทะเลกับพวกเรา (ประโยคถามให้ตอบ)
๕. อย่า กลับบ้านดึกนักนะ (ประโยคคำสั่งหรือบอกให้ทำ)
๖. ฉัน นั่งเรือ ไปท่าพระอาทิตย์ (ประโยคบอกให้ทราบ)
๗. รถยนต์คันนี้ มีคนจองแล้ว (ประโยคนั้นผู้ถูกกระทำ)
๘. ปิด แอร์ทุกครั้งหลังใช้งาน (ประโยคคำสั่งหรือบอกให้ทำ)
๙. เกิด ระเบิดในจังหวัดชายแดนภาคใต้ (ประโยคที่เน้นกริยา)
๑๐. แม่ ไม่ ขายที่ดินแปลงนั้น (ประโยคแจ้งให้ทราบ)



### เฉลยแบบฝึกเสริมทักษะที่ ๑๑

- ✓ ๑. หมาตัวนี้วิ่ง เร็ว คำที่ขีดเส้นใต้ เป็นคำวิเศษณ์ ขยายกริยาของประโยค
- ✗ ๒. สมทรง เขาชอบฟังเพลง คำที่ขีดเส้นใต้ เป็นคำนาม ขยายประธานของประโยค
- ✓ ๓. คน ที่เห็นขโมยเข้าแจ้งความกับตำรวจแล้ว คำที่ขีดเส้นใต้ เป็นประโยค ขยายประธานของประโยค ทำให้ประโยคนั้นเป็นประโยคความซ้อน
- ✓ ๔. แจกัน ในห้องสมุดล้มหมดทุกใบ คำที่ขีดเส้นใต้ เป็นคำบุพบท ขยายประธานของประโยค
- ✗ ๕. นายอาทิตย์ คนสวนกำลังรดน้ำต้นไม้ คำที่ขีดเส้นใต้ เป็นคำสรรพนาม ขยายกริยาของประโยค
- ✓ ๖. ผู้ ร้องเพลงไพเราะโปรดยืนขึ้น คำที่ขีดเส้นใต้ เป็นกลุ่มคำ ขยายประธานของประโยค
- ✓ ๗. นายบรรจง นักเรียนโรงเรียนวัดบางปะกอก เขตราชบุรีบวรณะ กรุงเทพมหานคร ได้รับรางวัลนักเรียนพระราชทาน คำที่ขีดเส้นใต้ เป็นกลุ่มคำนาม ขยายประธานของประโยค
- ✓ ๘. เสียงลมพายุ พัดดังอื้ออึง คำที่ขีดเส้นใต้ เป็นกลุ่มคำวิเศษณ์ ขยายกริยาของประโยค
- ✗ ๙. ฉันรู้สึกสดชื่นเมื่อ ได้เล่นน้ำทะเล คำที่ขีดเส้นใต้ เป็นกลุ่มคำ ขยายกริยาของประโยค
- ✓ ๑๐. ลมร้อนพัดมาอบอ้าว คำที่ขีดเส้นใต้ เป็นคำวิเศษณ์ ขยายประธานของประโยค



เฉลยแบบฝึกเสริมทักษะที่ ๑๒

- ข ๑. ฉันต้องการกินน้ำหวาน
- ข ๒. เต่าตัวนี้เดินช้า
- ก ๓. นกหลายตัวบินเหนือยอดไม้
- ข ๔. ปลาบางชนิดกินคนได้
- ก ๕. ปลาบางชนิดกินคนได้
- ก ๖. สมคิดคนสวนกำลังตัดกิ่งต้นไม้
- ข ๗. ฉันรู้สึกสดชื่นเมื่อได้อาบน้ำ
- ข ๘. ปลาหลายตัวว่ายทวนน้ำ
- ก ๙. ลมร้อนพัดมาอบอ้าว
- ข ๑๐. วัวพันธ์เนื้อต้องกินหญ้าอ่อนมากๆ



เฉลยแบบฝึกเสริมทักษะที่ ๑๓

๑. ฉันต้องการเรียนหนังสือ  
คำว่า ต้องการ ขยายคำว่า เรียน กริยาของประโยค
๒. ปลาบางชนิดกินคนได้  
คำว่า บางชนิด ขยายคำว่า ปลา ประธานของประโยค
๓. ปลาหลายตัวว่ายทวนน้ำ  
คำว่า ทวนน้ำ ขยายคำว่า ว่าย กริยาของประโยค
๔. ปลาบางชนิดกินคนได้  
คำว่า ได้ ขยายคำว่า กิน กริยาของประโยค
๕. ปลาหลายตัวว่ายทวนน้ำ  
คำว่า หลายตัว ขยายคำว่า ปลา ประธานของประโยค
๖. ลมร้อนพัดมาอบอ้าว  
คำว่า ร้อน ขยายคำว่า ลม ประธานของประโยค
๗. วัวพันธุ์นมต้องกินหญ้าอ่อนมากๆ  
คำว่า พันธุ์นม ขยายคำว่า วัว ประธานของประโยค
๘. ครูณัฏฐินีเธอชอบแต่งกลอน  
คำว่า เธอ ขยายคำว่า ครูณัฏฐินี ประธานของประโยค
๙. วัวพันธุ์นมต้องกินหญ้าอ่อนมากๆ  
คำว่า ต้อง, มากๆ ขยายคำว่า กิน กริยาของประโยค
๑๐. ฉันรู้สึกสดชื่นเมื่อได้อาบน้ำ  
คำว่า ได้อาบน้ำ ขยายคำว่า รู้สึกสดชื่น กริยาของประโยค

เฉลยแบบฝึกเสริมทักษะที่ ๑๔

๑. ปลาปิรันย่าจากอเมซอนเป็นสัตว์ดุร้าย	ขยายส่วนประธาน	ขยายส่วนกริยา
	ปิรันย่าจากอเมซอน	ดุร้าย
๒. คุณพ่อของฉันทำงานหนักมาก	ขยายส่วนประธาน	ขยายส่วนกริยา
	ของฉัน	หนักมาก
๓. เด็กคนนั้นกำลังกินขนมอย่างอร่อย	ขยายส่วนประธาน	ขยายส่วนกริยา
	คนนั้น	อย่างอร่อย
๔. เด็กคนนั้นเดินลัดสนามหญ้า	ขยายส่วนประธาน	ขยายส่วนกริยา
๕. นายสมบูรณ์คนขายของชำชอบขับรถเร็ว	ขยายส่วนประธาน	ขยายส่วนกริยา
	คนขายของชำ	เร็ว
๖. พวกเราชาวฟ้าแดงยินดีต้อนรับนักเรียนใหม่	ขยายส่วนประธาน	ขยายส่วนกริยา
	ชาวฟ้าแดง	ใหม่
๗. นายเสนอนักเรียนห้องครูมาลีพูดจนลืงหลับ	ขยายส่วนประธาน	ขยายส่วนกริยา
	นักเรียนห้องครูมาลี	ลืงหลับ
๘. เด็กคนนั้นเดินลัดสนามหญ้าของโรงเรียน	ขยายส่วนประธาน	ขยายส่วนกริยา
	คนนั้น	ของโรงเรียน
๙. ปลาหลายตัวว่ายทวนน้ำ	ขยายส่วนประธาน	ขยายส่วนกริยา
	หลายตัว	ทวนน้ำ
๑๐. ปลาบางชนิดบินได้	ขยายส่วนประธาน	ขยายส่วนกริยา
	บางชนิด	ได้

แบบฝึกเสริมทักษะที่ ๑๕

๑. ลมร้อนพัดมาอบอ้าว (การขยายส่วนประธาน)
๒. เสียงลมพายุพัดดังมาก (การขยายส่วนกริยา)
๓. อภิชาติต้องการกินไก่ทอด (การขยายส่วนประธาน)
๔. นกบางตัวบินไม่ได้ (การขยายส่วนกริยา)
๕. นายตันนักการภารโรงกำลังตัดหญ้า (การขยายส่วนประธาน)
๖. ฉันรู้สึกอึดเมื่อได้กินข้าว (การขยายส่วนกริยา)
๗. ปลาบางชนิดบินได้ (การขยายส่วนประธาน)
๘. ไก่พันธุ์เนื้อต้องกินข้าวโพดมากๆ (การขยายส่วนประธาน)
๙. แก้อในท้องนอนล้มหมดทุกตัว (การขยายส่วนประธาน)
๑๐. สมทรงชอบกินพิซซ่าที่สุด (การขยายส่วนกริยา)



### แบบทดสอบหลังเรียน

#### ชุดที่ ๑ เรื่อง ประโยคและลักษณะของประโยค

**คำชี้แจง** ให้นักเรียนเลือกคำตอบที่ถูกต้องที่สุดเพียงข้อเดียว ทำลงในกระดาษคำตอบที่ครูแจกให้

๑. ข้อใดไม่สัมพันธ์กับความหมายของประโยค
  - ก. แสดงให้รู้ว่า ใคร ทำอะไร ที่ไหน อย่างไร
  - ข. การแสดงซึ่งส่วนสำคัญและหน้าที่ของประโยค
  - ค. การนำคำหลายๆ คำ หรือวลีมาเรียงต่อกันอย่างเป็นระเบียบ
  - ง. การเรียงต่อคำหรือวลีให้แต่ละคำมีความสัมพันธ์กัน มีใจความสมบูรณ์
๒. ข้อใดกล่าวไม่ถูกต้องเกี่ยวกับส่วนขยายของประโยค
  - ก. ทำให้ทราบว่าใคร ทำอะไร ที่ไหน อย่างไร
  - ข. ไม่ควรขยายประโยคจนทำให้ประโยคสับสน
  - ค. ไม่ควรขยายประโยคจนทำให้ประโยคกำกวม
  - ง. ทำให้ประโยคสามารถสื่อสารได้ชัดเจนยิ่งขึ้น
๓. ข้อใดกล่าวถูกต้องเกี่ยวกับองค์ประกอบของประโยค
  - ก. บทกรรมทำหน้าที่เป็นผู้กระทำ
  - ข. ภาคประธานของประโยค ทำหน้าที่เป็นผู้ถูกกระทำ
  - ค. บทกริยา ทำหน้าที่เป็นตัวกระทำหรือตัวแสดงของประธาน
  - ง. ส่วนเติมเต็มทำหน้าที่ขยายกริยา ขยายกรรม หรือส่วนขยาย
๔. ข้อใดไม่ใช่องค์ประกอบของภาคแสดง
  - ก. บทกริยา
  - ข. บทกรรม
  - ค. ส่วนเติมเต็ม
  - ง. ส่วนขยายของประโยค
๕. “ฉันรู้สึกสดชื่นเมื่อได้อาบน้ำ” คำที่ขีดเส้นใต้ เป็นประโยคที่ไปขยายสิ่งใด
  - ก. ฉัน
  - ข. เมื่อ
  - ค. รู้สึกสดชื่น
  - ง. ไม่ได้ขยายคำใด เพราะมีความหมายในตัว



๖. องค์ประกอบใดของประโยคที่อาจมีหรือไม่มีก็ได้
- ส่วนขยาย
  - ภาคแสดง
  - ภาคประธาน
  - ภาคประธานและภาคแสดง
๗. คำที่ขีดเส้นใต้ในประโยคใดที่เน้นผู้ถูกกระทำ
- ฉันถูกแม่ดุ
  - ฝนตกตอนเย็น
  - ชาคริตเล่นฟุตบอล
  - ใครซื้อกล้วยเตี้ยมา
๘. ประโยคใดมีโครงสร้าง ประธาน กริยา และกรรม
- แม่ค้ากำลังร่อนว้าย
  - การค้าขายดีมีกำไร
  - คุณพ่อกำลังหาซื้อบ้าน
  - คนงานหยุดพักกลางวัน
๙. ข้อใดไม่ใช่รูปประโยคที่ใช้ในภาษาไทย
- ประโยคที่เน้นกริยา
  - ประโยคที่เน้นสรรพนาม
  - ประโยคที่เน้นผู้กระทำ
  - ประโยคที่เน้นผู้ถูกกระทำ
๑๐. “ลมร้อนพัดมาอบอ้าว” คำใดที่ขยายประธานของประโยค
- มา
  - พัด
  - ร้อน
  - อบอ้าว



ทำแบบทดสอบหลังเรียน  
เสร็จแล้ว เรามาดูเฉลย  
แบบทดสอบก่อนเรียน  
หลังเรียนกันต่อเลยนะคะ...

เฉลยแบบทดสอบก่อนเรียนและหลังเรียน  
ชุดที่ ๑ เรื่อง ประโยคและลักษณะของประโยค

เฉลยแบบทดสอบก่อนเรียน				เฉลยแบบทดสอบหลังเรียน			
๑.	ข	๖.	ก	๑.	ข	๖.	ก
๒.	ง	๗.	ข	๒.	ก	๗.	ก
๓.	ค	๘.	ค	๓.	ค	๘.	ค
๔.	ค	๙.	ค	๔.	ง	๙.	ข
๕.	ก	๑๐.	ก	๕.	ค	๑๐.	ค

ตอบถูกก็ข้อ คะ ...  
เรา ลอง มา เปรียบเทียบ  
ผลการทดสอบก่อนเรียน  
ว่าคะแนนเป็นอย่างไรบ้าง



- เปรียบเทียบผลการทดสอบก่อนเรียน
๑. ถ้าผลการทดสอบหลังเรียนได้คะแนนมากกว่าผลการทดสอบก่อนเรียน แสดงว่านักเรียนมีพัฒนาการที่ดีขึ้นกว่าเดิม
  ๒. ถ้าผลการทดสอบหลังเรียนได้คะแนนน้อยกว่าผลการทดสอบก่อนเรียน แสดงว่านักเรียนยังไม่เข้าใจอย่างถ่องแท้ ควรเริ่มเรียนใหม่อีกครั้งนะคะ...

### บรรณานุกรม

กระทรวงศึกษาธิการ. ภาษาเพื่อพัฒนาการสื่อสาร. กรุงเทพฯ : ครูสภา, ๒๕๔๘.

กระทรวงศึกษาธิการ. หลักภาษาไทยเล่ม ๑. พิมพ์ครั้งที่ ๒. กรุงเทพฯ : โรงพิมพ์ครูสภา, ๒๕๓๕

กระทรวงศึกษาธิการ. หลักภาษาไทยเล่ม ๓. พิมพ์ครั้งที่ ๒. กรุงเทพฯ : โรงพิมพ์ครูสภา, ๒๕๓๕

ประวีณา มีชอบธรรม. ภาษาไทย (บังคับ). กรุงเทพฯ : โรงพิมพ์ศูนย์หนังสือเมืองไทย, ๒๕๔๔.

ปราณี บุญชุ่มและภาสกร เกิดอ่อน. หลักภาษาและการใช้ภาษา ๒. พิมพ์ครั้งที่ ๙. กรุงเทพฯ : อักษรเจริญทัศน์. มปป.

พรทิพย์ แพงสุต. รวมหลักภาษาไทย ม.ต้น. กรุงเทพฯ : สำนักพิมพ์ฟิสิกส์เซ็นเตอร์, ๒๕๔๔.

ยศ พันธ์สรณ์. ภาษาไทย ม.ต้น (ฉบับเตรียมสอบ). กรุงเทพฯ : บริษัท สำนักพิมพ์แม็ค จำกัด, ๒๕๓๖.

ยศ พันธ์สรณ์. ภาษาไทย ม.ต้น (ฉบับเตรียมสอบ). กรุงเทพฯ : บริษัท สำนักพิมพ์แม็ค จำกัด, ๒๕๔๔.

เสนีย์ วิลาวรรณ และคณะ. หลักภาษาไทย .กรุงเทพฯ : วัฒนาพานิช , ๒๕๔๒.

อัมพร สุขเกษมและอารยา เรืองมณี. ภาษาไทยเพื่ออาชีพ ๑. นนทบุรี : บริษัทศูนย์หนังสือเมืองไทย จำกัด, ๒๕๔๘.

อุปกิตศิลปสาร, พระยา. หลักภาษาไทย.(อักษรวิธี วจิวิภาค วากยสัมพันธ์ ฉันทลักษณ์)พระนคร:ไทยวัฒนาพานิช. ๒๕๑๑.

